

# Agir en amont sur les conditions de vie par l'action locale concertée : le cas de l'Initiative montréalaise de soutien au développement social local

Lefebvre, C.<sup>1</sup>, Galarneau, M.<sup>1</sup>, Bilodeau, A.<sup>1,2</sup>, Potvin, L.<sup>1,2,3,4</sup>

## RÉSUMÉ

Comment faire en sorte qu'un territoire soit favorable à la santé ? Une voie de solution réside dans l'action intersectorielle territoriale (AIT) qui consiste à réunir les acteurs locaux pour qu'ils priorisent les actions sur les conditions de vie de façon concertée et en assurent la réalisation dans le quartier.

L'Initiative montréalaise de soutien au développement social local est un exemple de programme de soutien à l'AIT qui finance trente Tables de quartier à Montréal.

**Question de recherche** — Quels sont les effets des processus AIT des Tables de quartier à Montréal et comment sont-ils produits ?

## TABLE DE QUARTIER

- Structure (espace) où se rassemblent tous les acteurs d'un milieu
- Structurée et permanente — animation continue
- Se donne une vision globale et commune des enjeux
- Planifie ses priorités sous la forme d'un plan d'action
- Suscite ou coordonne des actions ayant un impact sur la qualité et les conditions de vie des citoyens

## MÉTHODE

### COMMENT LIER LES EFFETS AUX PROCESSUS DE L'AIT?

- Étude de cas prospective et rétrospective dans quatre Tables de quartier à Montréal (2011-2016) qui documente en temps réel des processus de concertation pour identifier ceux porteurs de transformations.
- Démarche itérative — Développement *in situ* d'un outil de modélisation de la production des effets de l'AIT par une approche déductive-inductive.
- Traitement des données — Réduction et analyse de quatre sources de données (documents, notes d'observation, carnets de bord, entretiens) en fonction d'un système d'inscription s'appuyant sur la théorie de l'acteur-réseau.

Réalisée sur un premier cas, cette étape a conduit au développement d'une modélisation générique du processus conduisant à des effets qui comporte un répertoire de résultats transitoires. Le répertoire est ensuite réinvesti pour documenter les trois autres cas qui servent également à le consolider.

- L'étude des effets s'appuie sur celle des processus qu'elle met en lien avec les résultats observés en termes de changements sur les conditions de vie (logement, aménagement, alimentation, etc.).

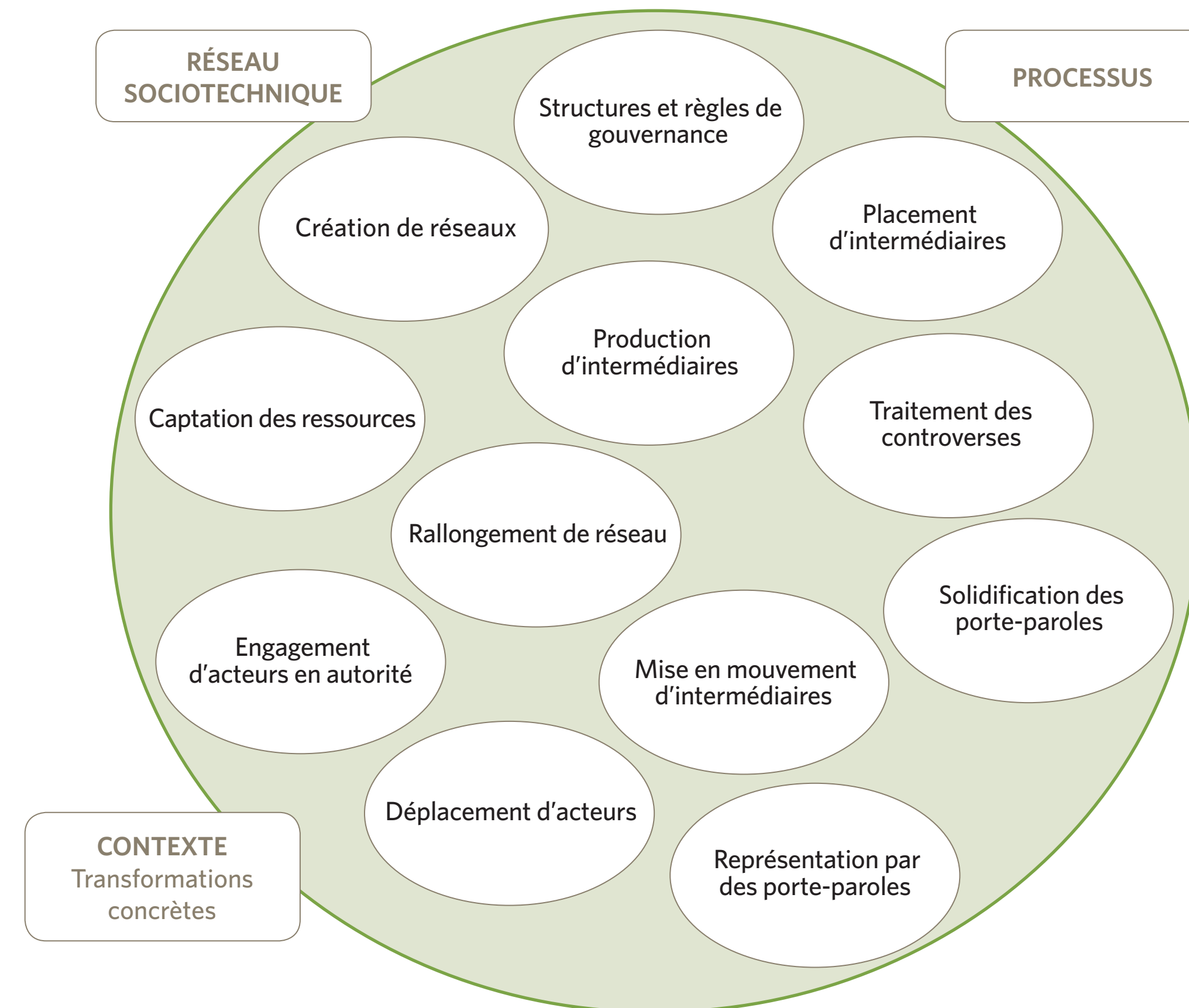
Le répertoire de 12 résultats transitoires est issu d'un dialogue entre les concepts de la théorie de l'acteur-réseau et leurs manifestations empiriques, repérables sur le terrain, dans la pratique de l'AIT.

## RÉSULTATS

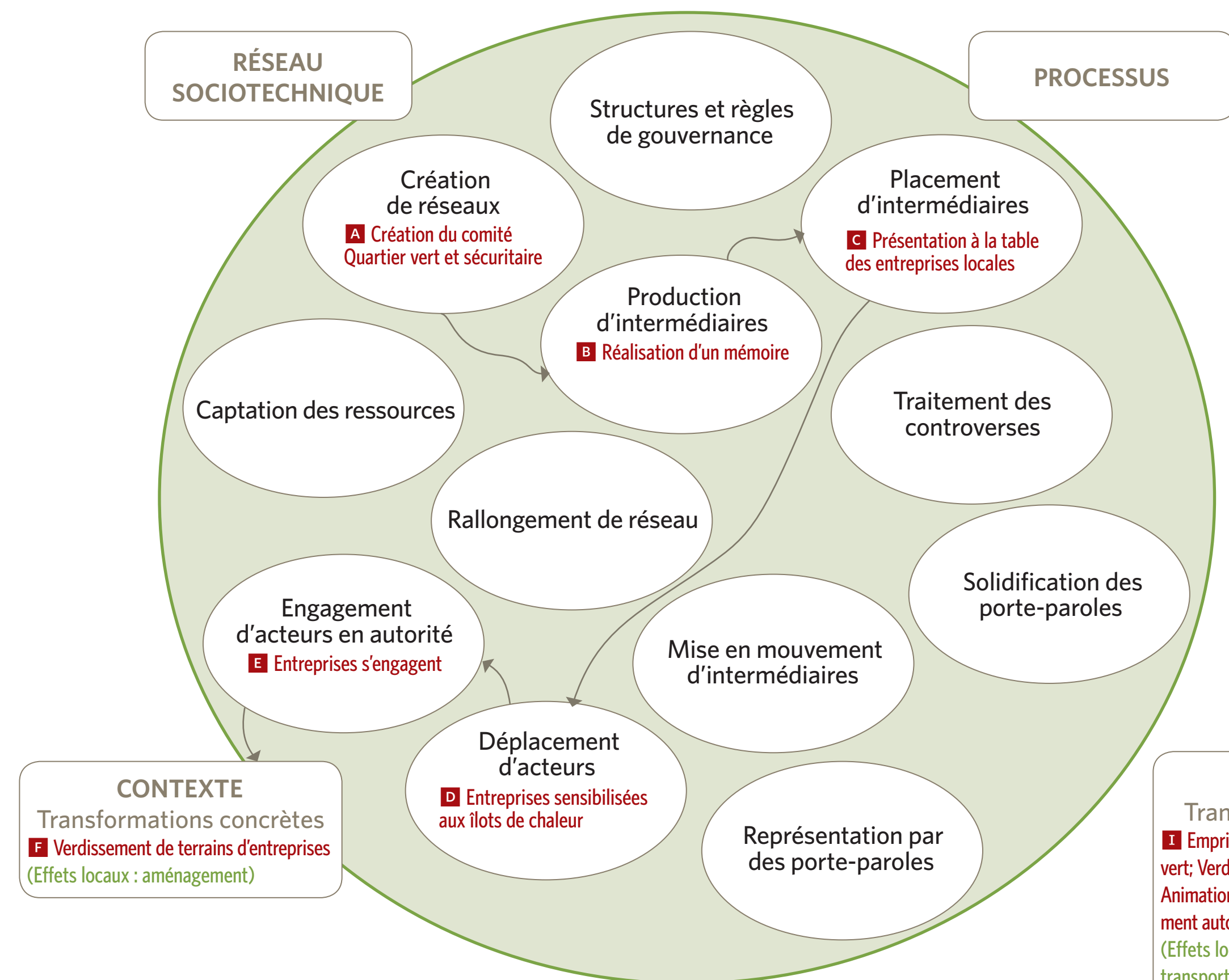
Cette étude propose un outil conceptuel pour modéliser le processus de production des effets de l'AIT qui permet de lier les processus de l'AIT à des effets de transformations physiques ou sociales des conditions de vie locales de la population.

Dans le processus de production des effets conduit par des réseaux d'acteurs, les résultats transitoires sont des étapes opérationnelles critiques qui caractérisent la progression vers des résultats considérés terminaux, i.e. les effets en termes de transformations concrètes, matérielles ou sociales, dans les milieux de vie. Le processus de production des effets est un assemblage de résultats transitoires jusqu'à l'atteinte des effets dans les milieux de vie.

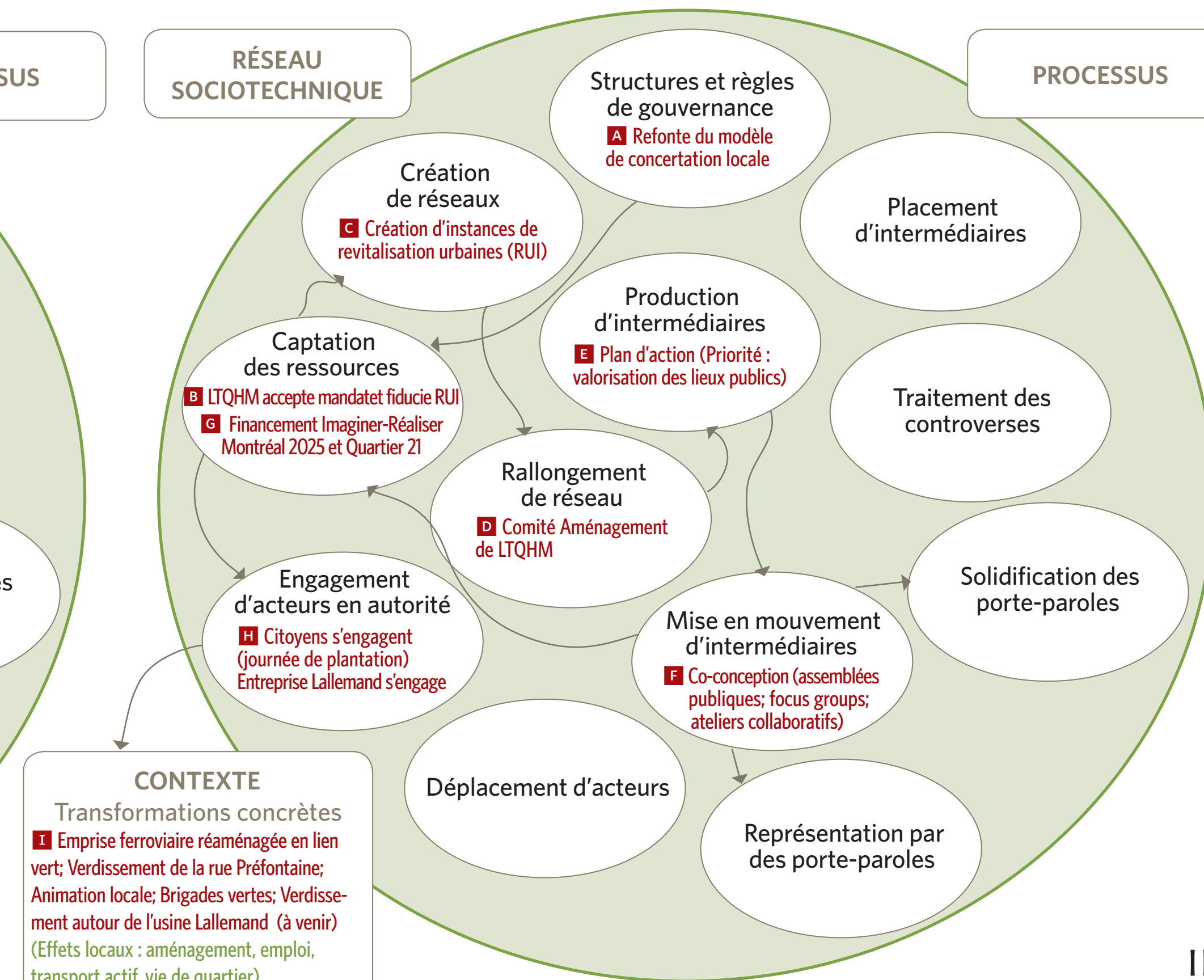
### MODÉLISATION DE RÉSULTATS TRANSITOIRES DANS LA PRODUCTION DES EFFETS DE L'ACTION INTERSECTORIELLE TERRITORIALE



### PRODUCTION D'EFFETS : EXEMPLE 1 Table de développement social Centre-Sud



### PRODUCTION D'EFFETS : EXEMPLE 2 La Table de quartier Hochelaga-Maisonnette (LTQHM)



## CONCLUSION

- L'AIT déployée de manière proactive au sein des Tables de quartier soutenues par l'Initiative montréalaise de soutien au développement social local contribue à générer des transformations de milieu qui vont dans le sens d'accroître la disponibilité et l'accessibilité à des ressources locales pour la population résidente (Bernard et al., 2007).
- Un large pan du travail réalisé par les Tables de quartier peut être qualifié d'action en amont du fait de leur influence sur l'action des opérateurs pour qu'elle soit plus représentative des préoccupations des communautés locales.

## RÉFÉRENCES

Bernard, P., Charafeddine, R., Frohlich, K., Daniel, M., Kestens, Y. et Potvin, L. (2007). Health Inequalities and Place: A Theoretical Conception of Neighbourhood. *Social Science & Medicine*, 65 (9), 1839-52.

Latour, B. (1989). *La science en action : Introduction à la sociologie des sciences*. Paris, France : Éditions La Découverte.

Lefebvre, C., Galarneau, M., Bilodeau, A. et Potvin, L. (sous presse). Au carrefour de la recherche et de la concertation de quartier : un dispositif de recherche adaptatif pour étudier les effets de l'Initiative montréalaise de soutien au développement social local. Dans G. Sénécal (dir.), *Revitalisation urbaine et concertation de quartier*. Québec, Canada : Les Presses de l'Université Laval.

## REMERCIEMENTS

Cette étude a pu être réalisée grâce à la collaboration de :

- Coalition montréalaise des Tables de quartier (CMTQ)
- La Table de quartier Hochelaga-Maisonnette (LTQHM)
- Table de développement social Centre-Sud
- Table de développement social Pointe-aux-Trembles
- Comité des organismes sociaux de Saint-Laurent (COSSL)
- Direction de santé publique de Montréal
- Centraide du Grand Montréal
- Ville de Montréal

## COORDONNÉES

[www.centrearoback.ca](http://www.centrearoback.ca)  
[clefebvrelearoback@bell.net](mailto:clefebvrelearoback@bell.net)